

Speelruimtevisie gemeente Gennepe 2024 - 2030

Spelen, ontmoeten en beleven





Inhoudsopgave

Voorwoord	3
1 Inleiding.....	4
1.1 Hoe is de visie gemaakt.....	4
1.2 Vertrekpunt.....	4
1.3 leeswijzer	5
2 Onze visie	6
2.1 Onze visie op de speelruimte.....	6
2.2 De thema's voor de komende jaren.....	7
3 De doelgroepen.....	8
3.1 Jeugd, volwassenen en senioren.....	8
3.2 Inclusieve speelruimte	8
3.3 Lokale belanghebbenden.....	9
4 Groene en duurzame speelruimte	10
4.1 Groene speelruimte	10
4.2 Duurzame speelruimte.....	10
5 Participatie en initiatieven indienen	11
5.1 Participatie van de inwoners.....	11
5.2 Initiatieven indienen	11
6 Het beheer en onderhoud van de speelruimte	13
6.1 Beheer en onderhoud	13
6.2 financieel beheer	14
7 Monitoring, evaluatie en actualisatie	15
7.1 Evaluatie en actualisatie.....	15
Bijlage 1 Overzicht huidige speelvoorzieningen.....	16
Bijlage 2 Overzicht plattegrond kernspeeltuinen	18

4 maart 2024

Vastgesteld door Gemeenteraad.



Voorwoord

Als gemeente streven we naar een beweeg- en kindvriendelijke invulling van de openbare ruimte. In onze kernen en wijken willen we dan ook dat kinderen verantwoord en veilig kunnen buitenspelen in een omgeving die uitnodigt tot bewegen en ontmoeten.

Tijden veranderen en we merken dat kinderen steeds meer binnen blijven. Buitenspelen draagt bij aan de (sociale) ontwikkeling van kinderen en is daarnaast ook nog eens erg gezond. Het is belangrijk voor veel facetten van hun jonge leven. Een goede ruimtelijke ordening voorziet dan ook in voldoende speelruimte voor de jeugd. Om juiste en aantrekkelijke keuzes te maken op het gebied van speelruimte vinden we participatie van gebruikers (zowel jong als oud) belangrijk.

Om vitaal en gezond te blijven is het voor iedere inwoner van belang om in beweging te blijven. Voor senioren geldt vaak dat hun leefomgeving steeds kleiner wordt door lichamelijke beperkingen. Om niet in een sociaal isolement te raken is het ontmoeten van andere mensen belangrijk. Naast de aandacht voor speelruimte voor kinderen bieden de kaders van deze visie daarom ook ruimte voor beweeg- en ontmoetingsplekken voor volwassenen en senioren.

Ik wens al onze inwoners veel speel- en beweegplezier!

Janine van Hulsteijn

Wethouder Sport & Speelruimte



1 Inleiding

Voor u ligt de speelruimtevisie 2024–2030¹ van de gemeente Gennep. De thema's participatie, spelen, bewegen en ontmoeten zijn belangrijke speerpunten binnen deze visie. Speelruimte biedt kinderen de mogelijkheid om met elkaar te spelen, maar ook voor volwassenen, en in het bijzonder senioren, zijn speelruimte een belangrijke beweeg- en ontmoetingsplek.

1.1 HOE IS DE VISIE GEMAAKT

Om tot een gedragen speelruimtevisie te komen hebben we deze visie met behulp van verschillende organisaties en inwoners binnen de gemeente Gennep opgesteld. De inwoners hebben een enquête ingevuld over het gebruik en de tevredenheid van bestaande speelruimte(s). Daarnaast hebben we een enquête uitgezet over het proces onder de indieners van aanvragen voor speelruimte. Verder hebben we informatie opgehaald bij andere gemeenten, onder andere tijdens het volgen van een speelruimte cursus. Ook hebben we gesproken met de dorpsondersteuners/wijkverbinders en dorps- en wijkraden. Ten slotte hebben we een aantal bijeenkomsten georganiseerd met interne (beleids)medewerkers van het Sociaal Domein, Openbare Ruimte en Communicatie. De Adviesraad Sociaal Domein heeft advies gegeven op een kadernotitie, als voorloper op deze speelruimtevisie, en op de laatste conceptversie.

1.2 VERTREKPUNT

Gemeentelijk beleid

Deze speelruimtevisie heeft betrekking op andere gemeentelijke beleidsvelden, zoals het OMO-beleid, het Gezondheidsbeleid, de Sportvisie en de Omgevingsvisie. Hieronder geven we beknopt de meest relevante dwarsverbanden weer.

OMO-beleid & Sportvisie

In het OMO-beleid (Ontmoeten, Meedoen, Ondersteunen) van de gemeente Gennep staat het versterken van de sociale basis en het stimuleren van de eigen kracht en algehele gezondheid van de inwoners centraal. We willen daarnaast vanuit de Sportvisie dat alle inwoners de mogelijkheid hebben om te sporten en te bewegen. Zowel op de formele als informele sport-, speel- en beweegplekken. In de speelruimtevisie komen dan ook de volgende aandachtspunten uit het OMO-beleid en de Sportvisie naar voren:

- Het initiatief voor het indienen van speelruimte initiatieven ligt primair bij de inwoners zelf.
- We besteden meer aandacht voor inclusiviteit in de aanvraagvoorwaarden.
- We denken actief mee met initiatiefnemers en leggen integrale verbindingen in de eigen woonomgeving.

¹ In deze speelruimtevisie 2024-2030 hebben we ervoor gekozen om naast de inhoudelijke thema's omtrent participatie, spelen, bewegen en ontmoeten ook de praktische invulling van speelruimte binnen de gemeente Gennep te benadrukken. In hoofdstuk 5 en hoofdstuk 6 komen dan ook de thema's proces, beheer en onderhoud aan bod.



Gezondheidsbeleid, omgevingsvisie & duurzaamheidsvisie

Het aspect gezondheid nemen we mee bij (ruimtelijke) ontwikkelingen en beleid in de gemeente Gennep. We zetten in op een leefomgeving die uitdaagt tot informeel spelen en bewegen. Vanuit het Groenbeleidsplan zetten we daarnaast in op een groene, gezonde en leefbare buitenruimte voor zowel mens als natuur. Ten slotte zien we vanuit de duurzaamheidsvisie kansen om de vitaliteit van de samenleving te vergroten door meer ruimte te geven aan initiatieven gericht op duurzaamheid en circulariteit.

1.3 LEESWIJZER

Deze speelruimtevisie is als volgt opgebouwd:

- In hoofdstuk 2 beschrijven we de visie, die we vervolgens vertalen in de volgende vijf inhoudelijke thema's:
 - Doelgroepen
 - Groene en duurzame speelruimte
 - Participatie en initiatieven indienen
 - Beheer en onderhoud van de speelruimte
 - Monitoring, evaluatie en actualisatie
- Deze thema's werken we met uitgangspunten uit in hoofdstuk 3 tot en met 7;
- Als laatste staat in de bijlagen nog extra informatie en een bronnenlijst.



2 Onze visie

Ieder kind moet kind kunnen zijn. Het is een universeel recht dat kinderen en jongeren opgroeien in een omgeving waar ze zich veilig en geborgen voelen, toegang hebben tot basisvoorzieningen zoals sport- en speelvoorzieningen, waar ze kunnen spelen, leren en waar hun stem wordt gehoord en ertoe doet. Als gemeente dragen wij hieraan bij door te investeren in een leefomgeving, die uitnodigt tot bewegen, ontmoeten en beleven. Niet alleen voor de kinderen, maar ook voor volwassenen en senioren.

2.1 ONZE VISIE OP DE SPEELRUIMTE

Samen spelen

Samen spelen is bevorderlijk voor de sociaal-emotionele ontwikkeling, het taalvermogen en de fantasie van kinderen. Door te spelen leren kinderen met elkaar om te gaan. Ze leren rekening te houden met een ander, op hun beurt te wachten en samen te werken. Hierdoor zetten kinderen vervolgens stappen om vriendschappen op te bouwen. Speelruimte maakt daarnaast beweging mogelijk voor kinderen, wat bevorderlijk is voor hun gezondheid op zowel de korte als lange termijn. Ten slotte betrekken kinderen hun (groot)ouders bij het buitenspelen, wat de sociale cohesie in de buurt of wijk bevordert.



Kwaliteit boven kwantiteit

We zien een toenemende interesse om ongeorganiseerd en informeel te sporten, te bewegen en te spelen in de openbare ruimte. Dat vraagt om een goede inpassing van speel- en beweegvoorzieningen. In het kader van goed gebruik van gemeenschapsgeld streven wij de aankomende jaren voor kwaliteit boven kwantiteit. Waar kwantiteit betrekking heeft op de aantallen van speelruimte en bijbehorende speeltoestellen, focust de kwaliteit op aantrekkelijke speel-, sport- en ontmoetingsplekken die recht doen aan de behoefte van de verschillende doelgroepen. Met andere woorden: *‘Liever een echte toffe speelplek met kabelbaan, uitdagende speeltoestellen en bosjes, dan overal alleen een duikelrekje’*.

Kernspeeltuinen

We streven naar kwaliteit door het benoemen van kernspeeltuinen per kern en wijk. Een kernspeeltuin is een plek met voldoende ruimte, gevarieerde en waar mogelijk en wenselijk inclusieve sport- en



speelvoorzieningen. Een kernspeeltuin is gelegen op een locatie waarvan je kunt verwachten dat de behoefte aan speelruimte daar nog lange tijd blijft, zoals in de buurt van een school. De aankomende jaren gaan we aan deze kernspeeltuinen extra aandacht besteden door het bevorderen van de kwaliteit, zowel op initiatief vanuit de inwoners zelf als op initiatief vanuit de gemeente (maar dan ook altijd in samenspraak met de inwoners). We willen deze kernspeeltuinen verder gaan onderscheiden van de andere speelruimte door het plaatsen van een bord met speel- en huisregels.

Mede op basis van een tevredenheidsonderzoek dat is uitgevoerd binnen onze gemeente en een toets bij de dorpsondersteuners/wijkverbinders en dorps- en wijkraden, zijn wij tot de volgende kernspeeltuinen gekomen in de gemeente Genneep:

- **Genneep:** Anjerstraat, Zwaluwstraat, Weverpark, Watertoren
- **Milsbeek:** Plateel, Gildenstraat
- **Ottersum:** De Brink, Tiltenhof
- **Heijen:** Lijsterbesstraat
- **Ven-Zelderheide:** Kerkvonder

Waardering en behoefte van onze huidige speelruimte

In 2021 hebben we een waarderings- en behoefteonderzoek uitgevoerd onder de inwoners van de gemeente Genneep over de huidige speelruimte. Met ruim 300 respondenten was dit voldoende respons om valide conclusies te kunnen trekken. Wat opvalt uit de resultaten is dat ongeveer een derde van de respondenten de speelruimte een onvoldoende geeft op het gebied van kwaliteit, onderhoud, uitdaging en toegankelijkheid. Hierdoor is de wens uitgesproken om bij voorkeur grotere en inclusievere speeltuinen te creëren met aantrekkelijke speelvoorzieningen. Daarentegen is een meerderheid wel tevreden over de veiligheid in de speelruimte. Als laatste bevinding kwam naar voren dat een deel van de respondenten onbekend is met het aanvraagproces voor nieuwe initiatieven met betrekking tot speelruimte.

Met deze resultaten zijn we aan de slag gegaan. We stimuleren dat kinderen meer betrokken worden bij het opstellen van nieuwe speelruimte initiatieven. Verder willen we meer toegankelijkheid bieden voor volwassenen en inwoners met een beperking, maar hierbij dienen we te waken dat meer zitplaatsen in een speelruimte kansen biedt voor de toename van overlast.

2.2 DE THEMA'S VOOR DE KOMENDE JAREN

In hoofdstuk 2.1 is duidelijk geworden waar de komende jaren de focus ligt. We sturen op kernspeeltuinen in onze gemeente waarbij de kwaliteit van onze speelruimte boven de kwantiteit gaat. De volgende thema's zijn hierin belangrijk en werken we in de volgende hoofdstukken uit:

- Doelgroepen;
- Groene en duurzame speelruimte;
- Participatie en initiatieven indienen;
- Beheer en onderhoud van de speelruimte;
- Monitoring, evaluatie en actualisatie.



3 De doelgroepen

Een belangrijke doelgroep voor onze speelruimte zijn de kinderen en jongeren, maar ook (in toenemende mate) volwassenen, senioren en inwoners met een beperking.

3.1 JEUGD, VOLWASSENEN EN SENIOREN

Kinderen en jongeren

Uit het waarderings- en behoefteonderzoek kwam naar voren dat onze speelruimte op dit moment het meest geschikt zijn voor kinderen van 0 t/m 8 jaar. We gaan onze inwoners daarom stimuleren om ook voor de oudere jeugd (8 t/m 12 jaar) meer uitdagende speeltoestellen te kiezen. Hierbij kijken we uiteraard naar de opbouw van de leeftijd van de kinderen in de wijk. Daarnaast gaan we kinderen meer betrekken bij het uitwerken van nieuwe initiatieven voor speelruimte en -toestellen. Dit kunnen ook initiatieven zijn voor al bestaande speelruimte.

"Kinderen zijn onze experts; zij weten waar en hoe ze willen spelen en wat daarvoor nodig is".

Volwassenen en senioren

Een bespeelbare woonomgeving is vaak niet alleen goed voor kinderen en jongeren, maar ook voor de gehele buurt. Via de kinderen leggen (groot)ouders contacten. Om volwassenen en senioren de kans te geven om elkaar te ontmoeten willen we in ieder geval in elke kernspeeltuinen, maar bij voorkeur elke speelruimte gaan voorzien zien van minimaal één (picknick)bankje.



3.2 INCLUSIEVE SPEELRUIMTE

Speelruimtes moeten bij voorkeur toegankelijk en inclusief zijn voor iedereen, ook voor inwoners met een beperking. Toegankelijke speelruimte zijn van grote waarde. Kinderen leren namelijk om te gaan met diversiteit en anders-zijn. Daarnaast kan een kind met een beperking omgaan met leeftijdsgenootjes, in een veilige omgeving, zodat ze zich niet buitengesloten voelen en deel uit kunnen maken van de gemeenschap. Het is belangrijk voor de ontwikkeling van kinderen, ongeacht hun



bepanking, dat ze samen kunnen spelen met andere kinderen. En voor (groot)ouder/verzorger/voogd, is het natuurlijk van belang dat het kind zich gelukkig voelt.

Binnen de gemeente Genep zijn er nog weinig aanpassingen in speelruimte doorgevoerd, dusdanig dat ook inwoners met een beperking er kunnen spelen en/of elkaar kunnen ontmoeten. Wij willen hier als gemeente, conform ook ons OMO-beleid, aandacht aan besteden. We behandelen dit als maatwerk, omdat we ook beseffen dat het onhaalbaar is alle speeltuinen volledig toegankelijk te maken voor iedereen. Wij agenderen het thema in onze gesprekken met inwoners(groepen). In het bijzonder in omgevingen waar veel mensen met een beperking wonen/verblijven. Zoals eerder beschreven kunnen dit ook aanvragen zijn voor reeds bestaande speelruimte.

3.3 LOKALE BELANGHEBBENDEN

Onze speelruimte heeft lokale belanghebbenden nodig die activiteiten ontplooiën die samenspelen stimuleren en mogelijk maken.

Lokale belanghebbenden zijn in het geval van participatie in plan- en ideevorming van de speelruimte allereerst de kinderen in de buurt of wijk. Daarnaast onder andere de (groot)ouders, buurten, dorps- en wijkraden, scholen en vrijwilligersorganisaties. Verder worden projectontwikkelaars en woningcorporaties soms betrokken bij het realiseren van nieuwe speelruimte op het moment dat er nieuwe woningen in een wijk of kern worden gebouwd. Als gemeente proberen wij belanghebbenden met elkaar in contact te brengen en hen te ondersteunen in het proces om tot aanvragen te komen.





4 Groene en duurzame speelruimte

Binnen de gemeente Gennep geloven we in de kracht van groen. Een groene omgeving creëert ruimte, geeft energie en draagt bij aan een positief leven. We vinden het vanuit onze duurzaamheidsambitie steeds belangrijker worden om speelruimte duurzaam en circulair in te richten.

4.1 GROENE SPEELRUIMTE

Meer groen in onze kernen en wijken zorgt voor een beter leefklimaat. Speelruimtes zijn zeer geschikt voor vergroening en vervullen een belangrijke rol bij de klimaatadaptatie van de openbare ruimte. Bij het vergroenen van speelruimte gaan de thema's spelen, gezondheid, biodiversiteit, klimaat en speelcultuur hand in hand.

- Groen voor spel en verblijf: Een groene omgeving daagt kinderen uit om een eigen spel te bedenken en op avontuur te gaan.
- Groen voor gezondheid: Een groene omgeving heeft een positief effect op het welzijn van inwoners. Ze voelen zich gelukkiger en gaan meer naar buiten om te bewegen.
- Groen voor biodiversiteit: Meer biodiversiteit bevordert het ecologisch evenwicht en draagt bij aan natuureducatie (beestjes zoeken, bloemen plukken, wisseling van seizoenen etc.).
- Groen voor klimaat: Vergroening van speelruimte in woonwijken helpt om (lokaal) hitte tegen te gaan en water sneller af te voeren, of juist tijdelijk vast te houden.

Vergroening van speelruimte

Vergroening van speelruimte is nuttig en nodig, maar niet overal haalbaar of gewenst. Daarom is het belangrijk om aan te geven dat een groene speelplek meerdere verschijningsvormen kent. Dit gaat van een grasveld met speeltoestellen (minimale variant) tot een natuurlijk speelterrein (ultieme variant) waarin gebruikers in en mét de natuur kunnen spelen. Dit betekent bijvoorbeeld natuurlijke speelmaterialen om zelf vorm te geven aan de speelruimte en zo de fantasie en exploratiedrang te prikkelen. Bij nieuwe speelruimte initiatieven gaan we ook stimuleren dat er meer bomen of andere groenelementen worden geplant in de speelruimte.

4.2 DUURZAME SPEELRUIMTE

Binnen de gemeente Gennep streven we naar een duurzamere invulling van onze speelruimte. Bij duurzame speelruimte denk je al snel aan 'circulariteit'.

Circulaire speelruimte

Circulariteit met betrekking tot speelruimte staat bij de gemeente Gennep nog in de kinderschoenen. We willen ons samen met onze inwoners laten inspireren om de speelruimte zo duurzaam mogelijk in te richten. Dit begint onder andere met de strategie om het beschikbare te benutten. In dit geval is het bijvoorbeeld van belang dat goede speeltoestellen niet zomaar weg gedaan worden als inwoners graag iets anders in de speelruimte zien, maar dat het speeltoestel dan bijvoorbeeld in een andere speelruimte terug geplaatst wordt.



5 Participatie en initiatieven indienen

De speelruimte bepaalt in hoge mate de kwaliteit van de leefomgeving. Wij vinden het daarom als gemeente belangrijk omwonenden, en met name de kinderen in de buurt of wijk, nauw bij nieuwe speelruimte initiatieven te betrekken.

5.1 PARTICIPATIE VAN DE INWONERS

Wij vinden het belangrijk dat we vraaggericht te werk gaan. Het is voor initiatiefnemers dan ook mogelijk om jaarlijks aanvragen in te dienen voor nieuwe speeltoestellen en/of speelruimte. Dit kunnen ook aanvragen zijn voor bestaande speelruimte. Dit sluit aan bij het 'eigen kracht-principe' van onze OMO-visie. In onze gesprekken met initiatiefnemers geven we hen kaders en denkrichtingen mee, die aansluiten bij het gemeentelijk beleid. Ook kunnen initiatiefnemers in gesprek gaan met de leveranciers waarmee raamovereenkomsten² zijn afgesloten. Bij grote ruimtelijke initiatieven brengen wij het speelruimtebeleid onder de aandacht bij een projectontwikkelaar.

5.2 INITIATIEVEN INDIENEN

Honorering

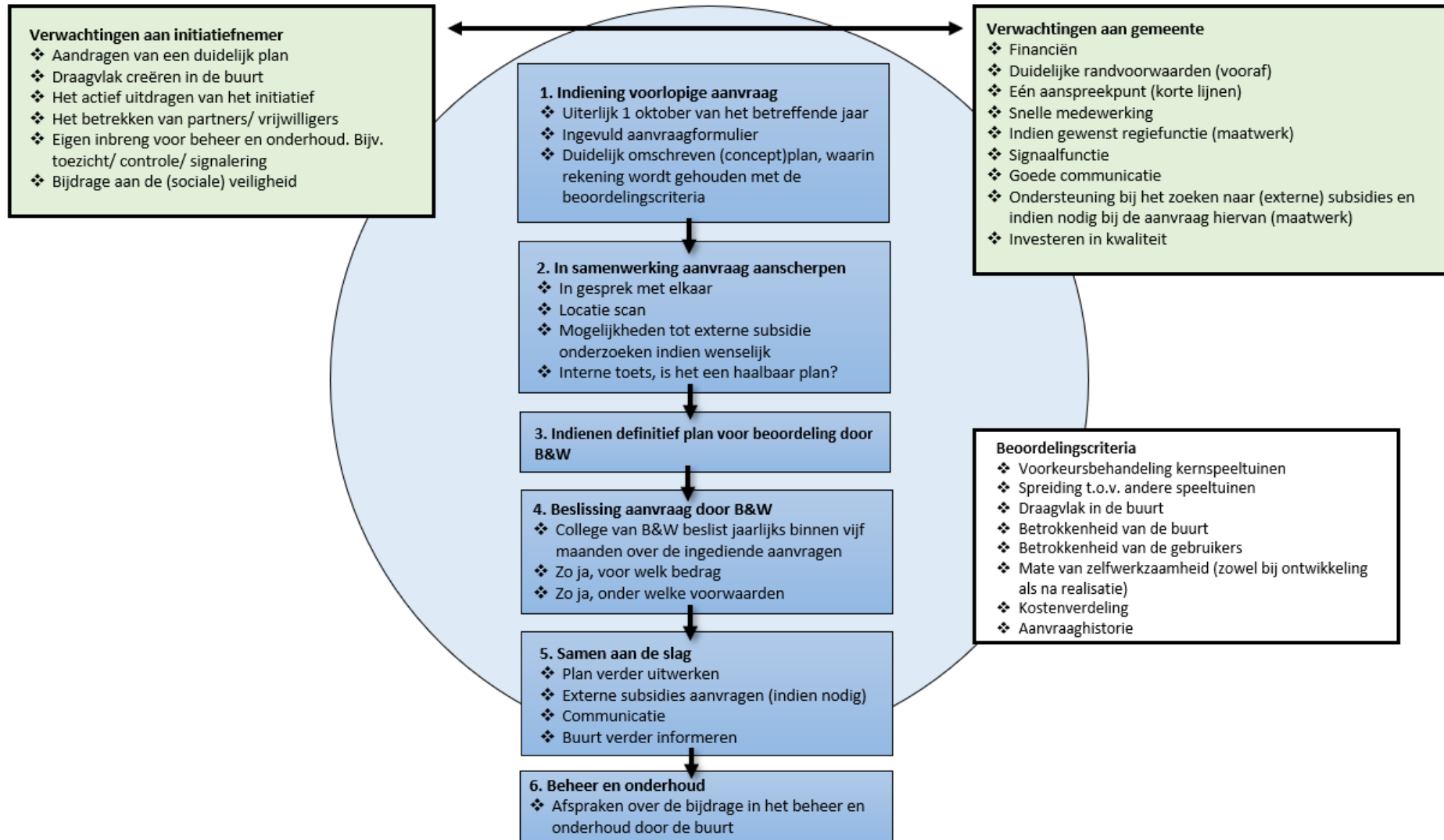
Honorering van aanvragen beperken wij tot eenmaal per jaar. Als gemeente willen wij de juiste keuze kunnen maken uit de aanvragen, passend bij het beleid. Ook willen we de spreiding over de kernen en wijken mee laten wegen, naast een enigszins rechtmatige verdeling over aanvragers zodat niet steeds dezelfde buurt aanvragen gehonoreerd krijgt. Indien wij doorlopend aanvragen beoordelen, kunnen wij dit moeilijk waarmaken. Het proces voor het aanvragen van budget staat op de volgende bladzijde schematisch weergegeven (zie figuur 1).

Omgevingsvergunning

Als er bij een initiatief een verzoek zit om een speeltoestel te plaatsen dat hoger is dan 3 meter, dan moet er in veel gevallen een omgevingsvergunningsprocedure gevolgd worden. Dit ziet er als volgt uit:

- Als eerste kijkt de gemeente of het toestel past in het bestemmingsplan en vergunningsvrij geplaatst kan worden (artikel 3, bijlage II Bor).
- Voldoet het toestel niet aan het bestemmingsplan, dan moet de gemeente een omgevingsvergunning aanvragen.
- Als de vergunningsaanvraag voldoet aan het speelruimtebeleid, dan kan er medewerking verleend worden om het toestel te plaatsen.

² De gemeente Gennep is aangesloten bij Inkoopcentrum Zuid (ICZ). ICZ heeft in 2022, middels een openbare Europese aanbesteding voor speeltoestellen, natuurlijk spelen en valondergronden in samenwerking met de gemeente Gennep raamovereenkomsten afgesloten met leveranciers die hun producten tegen een vastgestelde korting exclusief aanbieden. Voor de gemeente Gennep betekent dit dat de aanschaf van nieuwe speeltoestellen of valondergronden bij één van de gecontracteerde marktpartijen gebeurt, tenzij het gewenste product door geen van de leveranciers geboden kan worden.



Figuur 1: Schematische weergave aanvraagproces speelruimte initiatieven



6 Het beheer en onderhoud van de speelruimte

De gemeente beheert de openbare ruimte. Wij houden daarom ook de regie over de kwaliteit en kwantiteit van de locaties en de speeltoestellen. De gemeente heeft een budget voor het beheer en onderhoud.

6.1 BEHEER EN ONDERHOUD

Sociaal beheer

De speelomgeving moet sociaal veilig zijn. De doelgroepen waarvoor de speelruimte is bedoeld, moeten er prettig en ongestoord kunnen spelen, zonder verdrongen of verjaagd te worden. Ouders moeten kinderen hier met een gerust hart zelfstandig kunnen laten spelen.

Wij willen ons als gemeente dan ook hard maken voor rookvrije speelruimte. Kinderen horen in een veilige en gezonde omgeving te spelen. In onze beleving horen rookvrije speelruimtes daar bij. Om dit te bereiken willen we borden met huis- en leefregels ontwerpen waarop we onder andere vermelden dat er niet gerookt mag worden. Deze borden worden vervolgens in ieder geval bij iedere kernspeeltuinen, maar bij voorkeur in iedere speelruimte binnen de gemeente geplaatst. Daarnaast worden er vanaf eind 2023 in iedere speelruimte in de gemeente Gennep Rookvrije Generatie stoeptegels en/of borden geplaatst.

Veiligheid en onderhoud

De gemeente is verantwoordelijk voor de veiligheid in de openbare ruimte. Dit betekent dat de gemeente moet zorgen voor deugdelijke, gekeurde en daarmee veilige speeltoestellen. De eisen voor speeltoestellen staan vastgelegd in de Warenwetbesluit Attractie en Speeltoestellen (WAS). Deze wet geldt voor alle speeltoestellen in de openbare ruimte. Ondanks de keurmerken, controles en inspecties kunnen niet alle risico's uitgesloten worden. Wanneer een toestel niet meer veilig is wordt het weggehaald. De buurt wordt dan hierover geïnformeerd.

Hoe gaan we om met schade?

Indien er schade wordt geconstateerd door de inspectie, de buitendienst of door inwoners, willen we dit zo snel mogelijk oplossen. Wanneer geconstateerd wordt dat een speeltoestel schade heeft waardoor mogelijk onveilige situaties ontstaan, wordt dit zo snel mogelijk veilig gesteld. Als een toestel dusdanige schade heeft dat het niet meer veilig gebruikt kan worden en dit niet snel verholpen kan worden, dan wordt het toestel in z'n geheel verwijderd. Afhankelijk van de situatie en het feit of dat er een nieuwe speelruimte aanvraag wordt ingediend, besluiten we of het toestel wordt vervangen. Overige schademeldingen behandelen we binnen twee weken. Dat wil zeggen dat bij een terechte melding binnen twee weken actie wordt uitgezet voor reparatie. Vaak betekent dit onder andere dat spullen besteld moeten worden voor reparatie.

Inspecties

Alle speeltoestellen worden een keer per jaar door een erkend inspectiebedrijf geïnspecteerd. Als gemeente ontvangen we daarna een keuringsrapport waarin beschreven staat welke toestellen wel en niet in orde zijn en wat er moet gebeuren om alles in orde te maken.



6.2 FINANCIËEL BEHEER

Reguliere onderhoudskosten

Het onderhoud van onze huidige speelvoorzieningen kost geld. We hebben een apart budget voor onderhoud. Kosten die jaarlijks terugkomen zijn bijvoorbeeld het vernieuwen van houtsnippers als ondergrond, zand uit de zandbakken vervangen, het verplaatsen van de mobiele speeltoestellen, inspectie en reparaties aan (onderdelen van) speeltoestellen. Daarnaast ontvangt Wijkraad Gennepe-West jaarlijks een bijdrage voor beheer en onderhoud van de Beweegtuin en Krachthok die zij geïnitieerd hebben en zelfstandig onderhouden.

Budget voor nieuwe initiatieven

Naast de reguliere onderhoudskosten is er budget voor het realiseren van nieuwe initiatieven. Nieuwe initiatieven kunnen zijn het herinrichten en opknappen van bestaande speelvoorzieningen, maar ook het realiseren van een geheel nieuwe plek. De financiële dekking hiervan komt uit het budget Speelruimte. Er is in de meerjarenbegroting voor 2024 en 2025 € 69.000,- en vanaf 2026 jaarlijks € 37.000,- beschikbaar specifiek voor speel- en ontmoetingsplekken. We reserveren 10% van het werk- en onderhoudsbudget voor ongeplande reparaties en onderhoud.





7 Monitoring, evaluatie en actualisatie

We onderhouden jaarlijks contact met de contactpersonen per speelruimte (voor zover aanwezig of bekend) om informatie te vergaren over het gebruik van de locatie en de speeltoestellen. Daarnaast vragen we hen naar eventuele toekomstplannen met betrekking tot de speelruimte. Deze contacten kunnen leiden tot ontmanteling van speelruimte die nauwelijks tot niet meer gebruikt wordt, maar ook tot het stimuleren van aanvragen om de speelruimte beter aan te laten sluiten bij de vraag van de kinderen, volwassen en/of senioren in de buurt of wijk.

7.1 EVALUATIE EN ACTUALISATIE

Gebruik van de speelruimte

We willen zorgen voor voldoende flexibiliteit en voortdurende monitoring van de speelruimtevisie om kansen te benutten en in te kunnen spelen op nieuwe urgente opgaven. Willen we met de snelle veranderingen meebewegen, dan is een goede en praktische monitoring van de ontwikkelingen op het gebied van speelruimte van belang. Daarom bespreken we tweejaarlijks de stand van zaken van de speelruimtevisie met onze stakeholders (dorpsondersteuners/wijkverbinders en interne collega's) en koppelen we dit in 2026 terug aan de gemeenteraad via een raadsinformatiebrief.

We herijken de beschreven uitgangspunten in de visie indien nodig. In 2030 faciliteren we indien gewenst een integrale herziening/actualisatie van de speelruimtevisie.



Bijlagen

BIJLAGE 1 OVERZICHT HUIDIGE SPEELVOORZIENINGEN

Formele speelvoorzieningen in de gemeente Gennepe

De gemeente Gennepe telt 47 formele speelruimte, verspreid over de verschillende kernen. Het gaat dan om speeltuinen en trapveldjes. Ontmoetingsplekken in de openbare ruimte en schoolpleinen zijn hierin niet meegenomen. In tabel 1 is een overzicht van de speelruimte binnen de gemeente Gennepe weergegeven. We onderscheiden zogeheten kernspeeltuinen (zie hoofdstuk 2.1). In onderstaand overzicht zijn deze zwart gearceerd.

Tabel 1 Overzicht formele speelruimte gemeente Gennepe

GENNEPE-NOORD			
1	Trap- en basketbalveld nabij Condorstraat / Havikstraat	12	Julianalaan
2	Condorstraat	13	Kleermakersgroes Beweegtuint
3	Bleekstraat/Oliestraat	14	Bierbrouwersgroes
4	Arendstraat 16 en Arendstraat 25	15	't straatje/Maaskempweg (De Groes)
5	Prinses Margrietstraat / Zwaluwstraat	16	K Maaskempweg
6	Puttershof	17	Melkstraatje
7	Lijsterstraat / Eksterstraat	18	Loswal
8	Wagenstraat	19	De Vang
9	Kruisstraat (Emmastraat)	20	Weverstraat achter woningen
10	Voorhoevepark	21	Weverpark
11	Zuid-Oosterterrein (Burg. Banningstraat)	22	Achter de Hoven
GENNEPE-ZUID			
23	Anjerstraat	27	Hoekweg
24	Watertoren	28	Israëlstraat
25	Skatepark en basketbalveld Brabantweg / Willem Boyeweg	29	Korenbloemstraat
26	Heidehof		
MILSBEEK			
30	Sprokkelveld	33	De Knoot
31	Oudebaan	34	Plateel
32	Gildenstraat	35	Draaischijf / Pottenbakker
HEIJEN			
36	Heikampseweg	39	Eekhoornstraat
37	Nieuwwijkstraat	40	Wethoudershof
38	Lijsterbesstraat		
OTTERSUM			
41	De Brink	44	Tiltenhof
42	Grevendaal	45	Hoenderpark
43	Ravensberg		
VEN-ZELDERHEIDE			
46	Kerkvonder	47	Antoniusstraat



Mobiele speeltoestellen

Naast de 'vaste' formele speelplekken in de openbare ruimte is de gemeente Gennep in het bezit van enkele mobiele speeltoestellen. Namelijk een pannaveld en twee skatepipes (quarterpipes). Deze speeltoestellen worden elk half jaar naar een andere locatie binnen de gemeente verplaatst, zodat alle kinderen er gebruik van kunnen maken.

Voor het pannaveld zijn vier geschikte locaties in de gemeente. Het pannaveld rouleert over de volgende locaties:

- 1) Ven-Zelderheide (Kerkvonder)
- 2) Heijen (Nieuwwijkstraat)
- 3) Sport- en speelstraat de Brink Ottersum
- 4) Milsbeek (Oudebaan)

De skatepipes rouleren over de volgende locaties:

- 1) Heijen (Nieuwwijkstraat)
- 2) Sport- en speelstraat de Brink Ottersum
- 3) Milsbeek (Oudebaan)






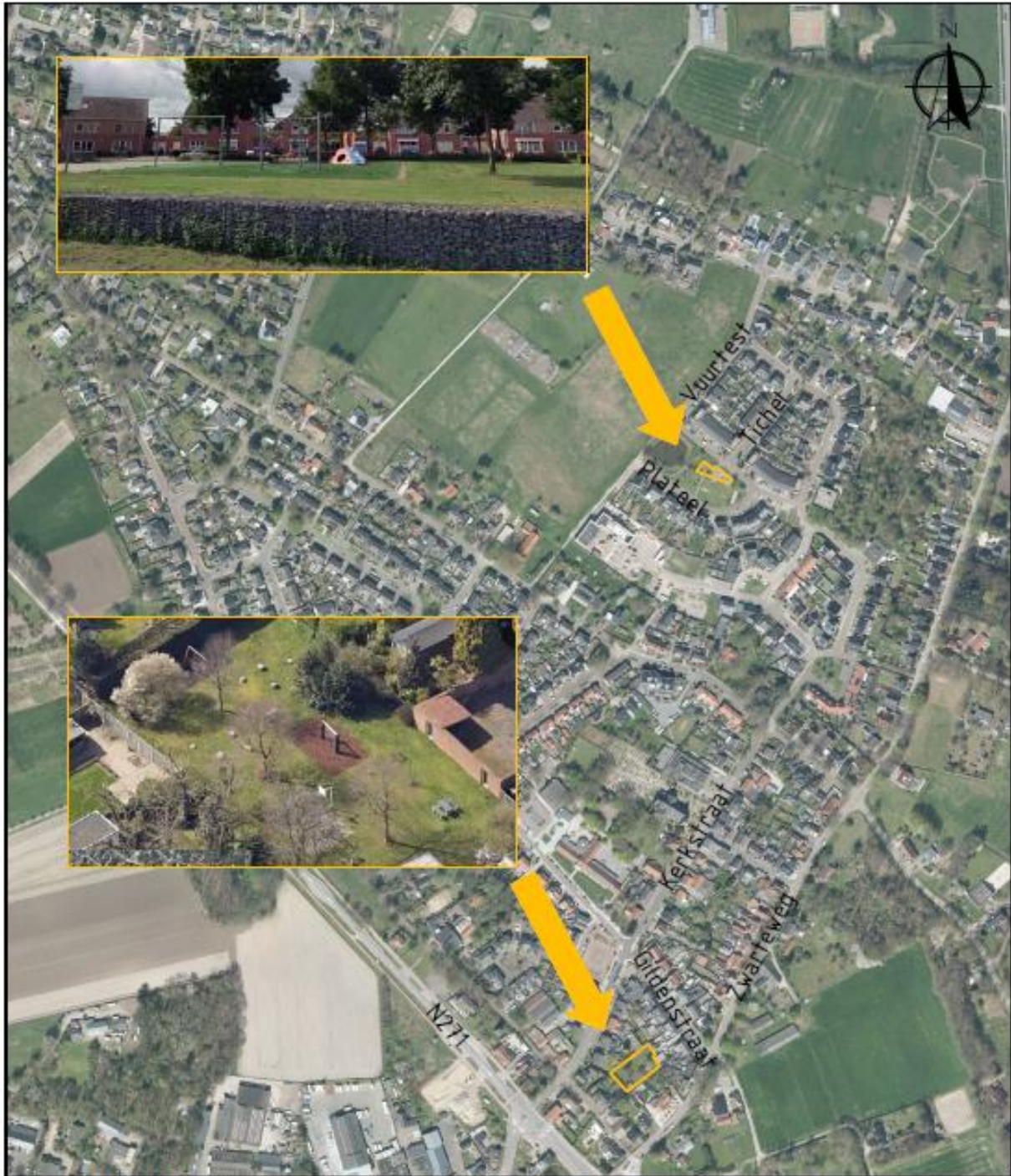
BIJLAGE 2 OVERZICHT PLATTEGROND KERNSPEELTUINEN



Legenda

- | | |
|--|--|
| 1. Kernspeelplaats Plateel Milsbeek. | 6. Kernspeelplaats Zwaluwstraat Gennepe. |
| 2. Kernspeelplaats Gildenstraat Milsbeek. | 7. Kernspeelplaats Weverpark Gennepe. |
| 3. Kernspeelplaats Tiltenhof Ottersum. | 8. Kernspeelplaats Watertoren Gennepe. |
| 4. Kernspeelplaats Brink Ottersum. | 9. Kernspeelplaats Anjerstraat Gennepe. |
| 5. Kernspeelplaats Kerkvonder Ven-Zelderheide. | 10. Kernspeelplaats Lijsterbesstraat Heijen. |

 gemeente GENNEPE	Gemeente Gennepe Ellen Hoffmannplein 1 Postbus 9003 6590 HD Gennepe T: (0485) 49 41 41 E: gemeente@gennepe.nl	Overzicht kernspeeltuinen gemeente Gennepe.			
		Get.	F.Peters	Gew.	Schaal
d.d.	29-11-23	d.d.	Tek. nr.	00090340	



LEGENDA



Locatie kernspeeltuinen Milsbeek.



Gemeente Gennepe
Ellen Hoffmannplein 1
Postbus 9003
6590 HD Gennepe


T: (0485) 49 41 41
E: gemeente@gennepe.nl

Locatie kernspeeltuinen Milsbeek

Get.	F.Peters	Gew.		Schaal	1:5000
d.d.	04-12-23	d.d.		Tek. nr.	09090033



LEGENDA

 Locatie kernspeeltuinen Ottersum.



gemeente
GENNEEP

Gemeente Genneep
 Ellen Hoffmannplein 1
 Postbus 9003
 6390 HD Genneep
 T: (0485) 49 41 41
 E: gemeente@genneep.nl

Locatie kernspeeltuinen Ottersum.					
Get.	F.Peters	Gew.		Schaal	1:5000
d.d.	04-12-23	d.d.		Tek. nr.	08090011



LEGENDA

 Locatie kernspeeltuin Ven-Zelderheide

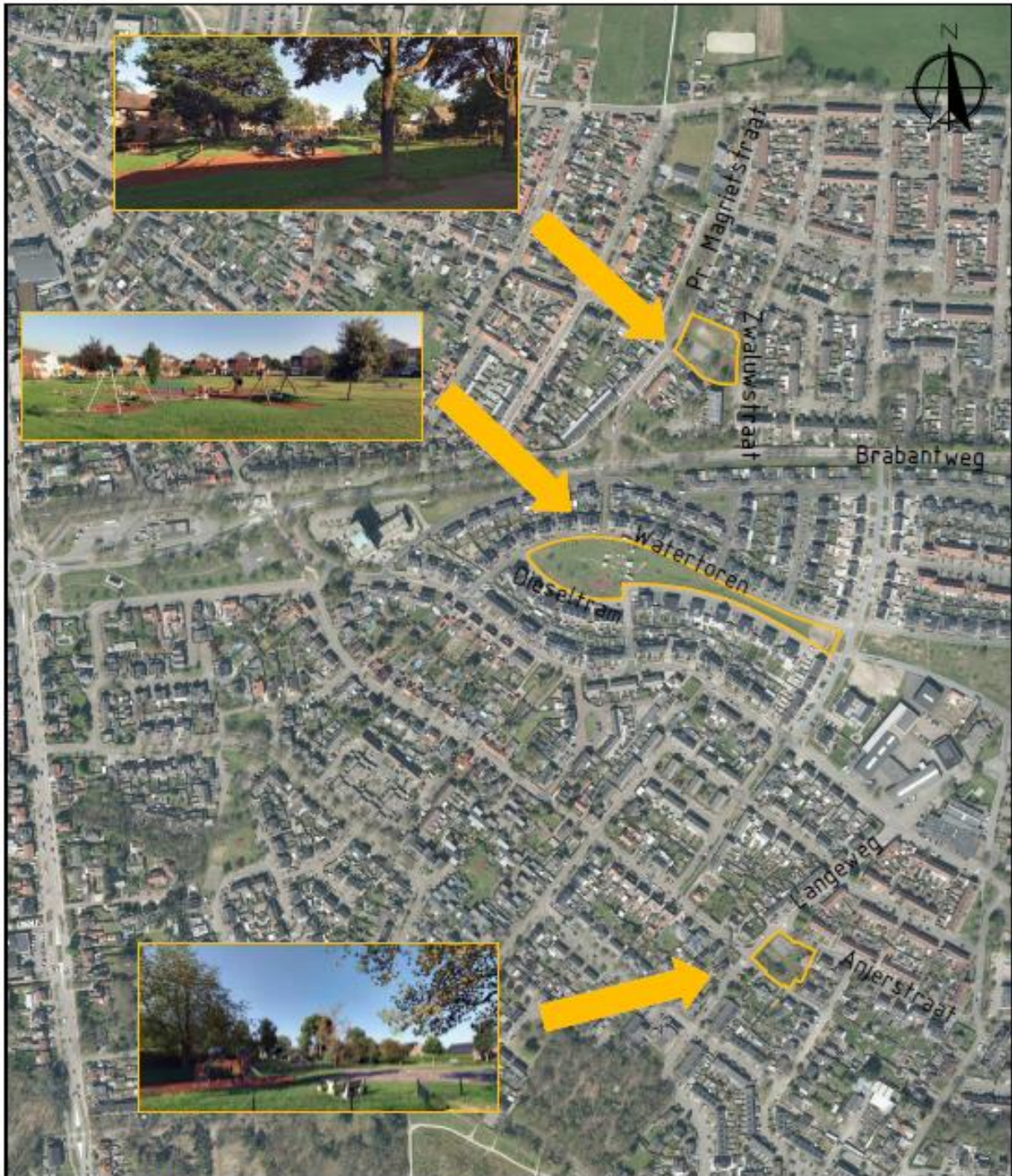


Gemeente Gennep
Ellen Hoffmannplein 1
Postbus 9003
6590 HD Gennep


T: (0485) 49 41 41
E: gemeente@gennep.nl

Locatie kernspeeltuin Ven-Zelderheide

Get.	F.Peters	Gew.		Schaal	1:5000
d.d.	04-12-23	d.d.		Tek. nr.	10090010



LEGENDA

 Locatie kernspeeltuinen Gennepe.



Gemeente Gennepe
Ellen Hoffmannplein 1
Postbus 9003
6590 HD Gennepe

T: (0485) 49 41 41
E: gemeente@gennepe.nl

Locatie kernspeeltuinen Gennepe.

Get.	F.Peters	Gew.		Schaal	1:5000
d.d.	04-12-23	d.d.		Tek. nr.	02090037



LEGENDA



Locatie kernspeeltuin Gennepe.



Gemeente Gennepe
Ellen Hoffmannplein 1
Postbus 9003
6390 HD Gennepe

T: (0485) 49 41 41
E: gemeente@gennepe.nl

Locatie kernspeeltuin Gennepe.

Get	F.Peters	Gew.		Schaal	1:5000
d.d.	04-12-23	d.d.		Tek. nr.	02090038



LEGENDA



Locatie kernspeeltuin Heijen.



Gemeente Gennep
Ellen Hoffmannplein 1
Postbus 9003
6590 HD Gennep

T: (0485) 49 41 41
E: gemeente@gennep.nl

Locatie kernspeeltuin Heijen.

Get.	F.Peters	Gew.		Schaal	1:5000
d.d.	04-12-23	d.d.		Tek. nr.	06090010

